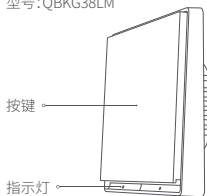


Aqara智能墙壁开关 E1(单火线单键/双键版)是基于 Zigbee3.0 无线通信协议,可控制灯光,电机等设备电源通断的智能开关。配合网关可实现 app 远程控制,定时控制等功能,搭配其他智能设备可获得丰富的智能家居体验。

型号:QBKG38LM



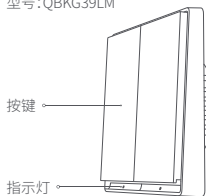
键

短按1次:开/关

任意按键长按5s:进入组网状态

任意按键快速短按3次:通讯有效距离验证

型号:QBKG39LM



短按1次:开/关

任意按键长按5s:进入组网状态

任意按键快速短按3次:通讯有效距离验证

- 1、本产品安装过程中涉及强电,需由专业人员进行依照电工规范和产品说明书进行安装;
- 2、本产品仅限室内使用,请勿在潮湿环境或室外使用;
- 3、本产品仅适用于海拔2000米以下地区安全使用;
- 4、注意防潮,请勿将水或其他液体泼洒到本产品上;
- 5、请勿将本产品放置于靠近热源的地方;
- 6、请勿尝试自行维修本产品,应由授权的专业人士进行此项工作。

请依照本章说明进行安装,或扫描下方二维码观看安装视频。



扫码观看安装视频或了解更多信息。



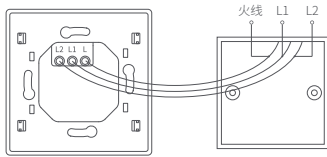
安装前请确认电源总闸已关闭！

-

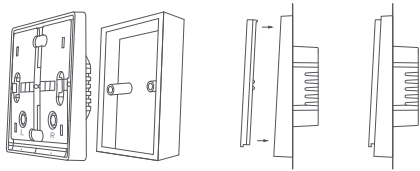
- 2、使用螺丝刀拧松开关背面接线柱螺丝，将火线接入L孔，将负载（灯）线接入L1/L2孔（注：L1/L2分别对应开关的左/右按键），确认接线正确后，拧紧接线柱螺丝；

* 火线一般为红色导线。

* 仅双键版有L2孔。



- * 螺丝不要上得过紧, 固定至使用时不会松动即可。若螺丝引起形变过大以致导致按键不触发, 则需要放松一点。



- 4、开启电源总闸,按下开关面板按键,可正常控制灯光,表示开关工作正常。

*请仔细阅读本说明书并妥善保管

服务电话:400-990-7930

服务网址: www.aqara.com/support

制 造 商:深圳绿米联创科技有限公司
地 址:深圳市南山区桃源街道留仙大道
塘岭路1号金骐智谷大厦8楼

扫码获取Zigbee 3.0
Install Code

- 1、请依照网关说明书,将网关添加到app;
- 2、打开app,点击首页右上角“+”,进入“添加设备(配件)”页面,选择智能墙壁开关E1(单火线单/双键版),并依照提示进行操作。

*如添加失败,请将网关移近本产品,通电后再试。

有效距离验证:快速短按开关任意按键3次,网关发出提示音,表明设备与网关之间可以有效通讯。

指示灯状态	状态描述
蓝色闪烁一次	设备上电
蓝色快闪	Zigbee网络连接中
蓝色常亮	Zigbee网络连接正常且开关打开
红色快闪	过温警报
红色慢闪	Zigbee网络未连接

产品型号	QBKG38LM	QBKG39LM
产品尺寸	86*86*30.15mm	
无线连接	Zigbee3.0	
工作温度	0℃~40℃	
工作湿度	5~95% RH, 无冷凝	
额定参数	Max 5A 220V~, 50Hz	
额定负载	Min 3W, Max 1100W, μ	Min 3W, Max 1100W (共两路), μ
执行标准	GB/T 16915.1-2014, GB/T 16915.2-2012	

部件名称	有害物质					
	铅 (Pb)	汞 (Hg)	镉 (Cd)	六价铬 (Cr(VI))	多溴联苯 (PBB)	多溴二苯醚 (PBDE)
塑胶件	○	○	○	○	○	○
电子元器件	○	○	○	○	○	○
金属接线柱	○	○	○	○	○	○
PCB板	○	○	○	○	○	○
其他五金件	○	○	○	○	○	○



本产品售后服务严格依据《中华人民共和国消费者权益保护法》、《中华人民共和国产品质量法》实行售后三包服务, 服务内容如下:

在三包有效期内,您可以依照本规定免费享受退货、换货、维修的服务,退货、换货、维修应当凭发票办理。

- 1、签收次日起7天内无理由退货(电商购买渠道),由用户承担物流费用。
- 2、本产品出现《产品性能故障表》所列性能故障的情况,经售后服务中心检测确定后,可以免费享受如下服务:

服务类型	服务政策
退货	自签收次日起7天内产品质量原因退货
换货	自签收次日起15天内产品质量原因换货
维修	自签收次日起1年内产品质量原因维修

友情提示:因运输过程中需使用包装箱保证产品运输安全,建议您自签收次日起至少保留包装箱30天。

名称	性能故障
智能墙壁开关 E1 (单火线单键/双键版)	1、因结构或者材料因素造成表面裂损 2、指示灯失效 3、按键失效 4、Zigbee连接失效 5、开关控制功能失效

- 1、未经授权的维修、误用、碰撞、疏忽、滥用、进液、事故、改动、不正确的使用非本产品配件，或撕毁、涂改标贴、防伪标记；
- 2、已超过三包有效期；
- 3、因不可抗力造成的损坏；
- 4、不符合《产品性能故障表》所列性能故障的情况；
- 5、因人为原因导致本产品及其配件产生《产品性能故障表》所列性能故障。

- (一) 本产品使用的 Zigbee 技术符合“微功率短距离无线电发射设备目录和技术要求”中通用微功率设备 F 类设备的技术要求,用于数据传输应用。采用一体化天线,控制、调整及开关等使用方法请参考产品说明书中相关内容;
- (二) 不得擅自改变使用场景或使用条件、扩大发射频率范围、加大发射功率(包括额外加装射频功率放大器),不得擅自更改发射天线;
- (三) 不得对其他合法的无线电台(站)产生有害干扰,也不得提出免受有害干扰保护;
- (四) 应当承受辐射射频能量的工业、科学及医疗(ISM)应用设备的干扰或其他合法的无线电台(站)干扰;
- (五) 如对其他合法的无线电台(站)产生有害干扰时,应立即停止使用,并采取措施消除干扰后方可继续使用;
- (六) 在航空器上和依据法律法规、国家有关规定、标准划设的射电天文台、气象雷达站、卫星地球站(含测控、测距、接收、导航站)等军民用无线电台(站)、机场等的电磁环境保护区域内使用微功率设备,应当遵守电磁环境保护及相关部门的规定;
- (七) 禁止在以机场跑道中心点为圆心、半径 5000 米的区域内使用各类模型遥控器;
- (八) 微功率设备使用时温度和电压的环境条件与本产品相同。